

ПРОИЗВОДИТЕЛЬНОСТЬ ТРУДА В АГРАРНОЙ ЭКОНОМИКЕ РОССИИ: СОСТОЯНИЕ И ТЕНДЕНЦИИ

Аннотация.

Актуальность и цели. В настоящее время, по мере исчерпания факторов экстенсивного развития экономики, повышение производительности труда становится ключевым условием экономического роста и обеспечения конкурентоспособности России на мировом рынке. Поэтому проблема должна быть объектом самого пристального внимания органов государственного управления и науки. Цель исследования состоит в оценке современных тенденций производительности труда в сельском хозяйстве, ее влияния на конкурентоспособность и доходность труда в отрасли.

Материалы и методы. Реализация исследовательских задач достигалась на основе изучения официальных документов РФ, включая План мероприятий по обеспечению повышения производительности труда, создания и модернизации высокопроизводительных рабочих мест, Госпрограмм развития сельского хозяйства на 2008–2012 и 2013–2020 гг., материалов МОТ и ООН о необходимости перехода мировой экономики на новую парадигму развития, обеспечивающую социальную справедливость, достойные рабочие места и возможности для всех. Методология исследования основывалась на диалектическом подходе при анализе причинно-следственных связей с использованием регрессионного метода оценки факторов производительности труда.

Результаты. Осуществлен сравнительный анализ производительности труда в сельском хозяйстве России на межстрановом, межотраслевом и внутриотраслевом уровнях. Дана оценка потенциала факторов ее повышения. Обсуждено влияние производительности труда на конкурентоспособность аграрной экономики и доходность труда в отрасли. Разработаны направления совершенствования критериальной основы идентификации высокопроизводительных рабочих мест как одного из инструментов управления повышением производительности труда.

Выводы. Для преодоления весьма существенного отставания отечественного аграрного сектора в производительности труда от основных конкурентов в производстве сельскохозяйственной продукции необходимо активизировать системный подход в аграрной политике государства с акцентом на технико-технологической составляющей и доходности труда. В этой связи перед экономической наукой актуализируется задача разработки теории и методологии совершенствования инструментальной базы управленческого воздействия на повышение производительности труда в экономике.

Ключевые слова: производительность труда, сельское хозяйство, факторы, влияние на конкурентоспособность и доходность труда, высокопроизводительные рабочие места, показатели идентификации.

V. A. Bogdanovsky

LABOR PRODUCTIVITY IN THE AGRARIAN ECONOMY OF RUSSIA: CONDITION AND TRENDS

Abstract.

Background. Nowadays, at exhaustion of factors of extensive development of the economy, labor performance improvement becomes the key condition of economic

growth and competitiveness provision of Russia in the world market. Therefore, the problem shall be an object of the closest attention of state bodies and science. The research purpose consists in an assessment of current trends in labor productivity in the agricultural industry, its influences on competitiveness and profitability of work in the industry.

Materials and methods. The research tasks were implemented on the basis of a study of official documents of the Russian Federation, including the Plan of activities on ensuring labor performance improvement, creation and upgrade of high-productive workplaces, the State program of development of agricultural industry in 2008–2012 and 2013–2020, materials of the ILO and UN on the need for transition of the world economy to a new paradigm of development providing social justice, worthy workplaces and opportunities for all. The research methodology was based on the dialectic approach in analyzing cause-and-effect relations using the regression method for labor productivity factors evaluation.

Results. The author comparatively analyzed the labor productivity in the agricultural industry of Russia at the intercountry, cross-industry and intra-branch levels, assessed the potential of factors of its increase, discussed the influence of labor productivity on competitiveness of the agrarian economy and labor profitability in the industry, as well as developed enhancement paths for the criteria basis of identification of high-productive workplaces as one of management tools of labor performance improvement.

Conclusions. To overcome a very essential lagging in labor productivity of the Russian agrarian sector from its main competitors in production of agricultural products it is necessary to intensify the system approach in the agrarian policy of the state with an emphasis on the technical and technological component and profitability of work. In this regard, the economic science faces a task of development of the theory and methodology of enhancement of the tool base of managerial impact on labor performance improvement in the economy.

Key words: labor productivity, agricultural industry, factors, influence on competitiveness and work profitability, high-productive workplaces, identification indicators.

В июне 2016 г. Аналитическое управление Аппарата Совета Федерации провело научно-методический семинар на тему «Производительность труда в России и в мире. Влияние на конкурентоспособность экономики и уровень жизни».

Обсуждаемая на семинаре тематика определялась тем, что в настоящее время, по мере исчерпания факторов экстенсивного развития, повышение производительности труда и качества производимых товаров и услуг является ключевым условием экономического роста и обеспечения конкурентоспособности России на мировом рынке. Проблема является актуальной для всех без исключения сфер функционирования государства и общества. В связи с этим она должна быть объектом самого пристального внимания органов государственного управления.

Разумеется, не должна оставаться в стороне и экономическая наука, пока находящаяся в долгу перед практикой управления, особенно сельскохозяйственная наука, которой предстоит наверстывать то, что было упущено в течение не менее полутора десятков лет аграрной реформы.

В ситуации радикальной трансформации и затянувшегося системного кризиса происходило ослабление материально-технической базы отрасли и

снижение уровня технико-технологической обеспеченности труда, а также нарастание различных форм неполной занятости. В таких условиях проблема производительности труда как ключевого фактора роста и развития аграрной экономики все 90-е гг. ушедшего столетия и в начальные годы наступившего века находилась в глубоком забвении – как в системе управления отраслью, так и в аграрной экономической науке. Даже отсутствовало статистическое отслеживание происходивших изменений в производительности труда.

В середине первого десятилетия нулевых годов ситуация в производстве сельскохозяйственной продукции стала приобретать положительный тренд, а после дефолта 1998 г., как известно, в аграрной экономике наступило определенное оживление. И это не замедлило сказаться на повышении внимания к проблеме производительности труда в отрасли.

В частности, Минсельхоз России и РАСХН подготовили и провели в ноябре 2007 г. Всероссийскую научно-практическую конференцию «Производительность и мотивация труда – важнейшие факторы экономического развития сельского хозяйства». Ее научное обеспечение составило несколько подготовленных научным сообществом монографий и статей, включая и монографию автора [1].

Со стороны практики управления подобной реакцией следует расценивать долго ожидавшееся принятие Федерального закона «О развитии сельского хозяйства» и Госпрограммы развития сельского хозяйства и регулирования рынков сельскохозяйственной продукции, сырья и продовольствия на 2008–2012 годы.

Программой предусматривался рост производства продукции в хозяйствах всех категорий на 24,1 % к 2012 г. Среди условий достижения этого провозглашалось повышение производительности труда (от 4,8 % в 2008 г. до 5,2 % в 2012 г.) на основе стимулирования к использованию современных технологий, совершенствования организации производства, а также организации труда и управления [2, с. 13].

Показатель производительности труда нашел отражение и в Госпрограмме на 2013–2020 годы, в которой индекс производительности труда, исчисляемый как ее среднегодовой прирост, прогнозируется на уровне 4 %¹.

Наиболее значительной демонстрацией управленческого воздействия на проблему производительности труда в экономике страны является разработанный Правительством Российской Федерации и уже реализуемый План мероприятий по обеспечению роста производительности труда, создания и модернизации высокопроизводительных рабочих мест, утвержденный Распоряжением Правительства от 9 июля 2014 г.² Среди намеченных мероприятий есть и относящиеся к сельскому хозяйству.

Так, направление «Стимулирование технологического обновления» включает поэтапный График создания в 2015–2017 гг. справочников наилучших

¹ Государственная программа развития сельского хозяйства и регулирования рынков сельскохозяйственной продукции, сырья и продовольствия на 2013–2020 годы. – URL: <http://www.mcx.ru/navigation/docfeeder/show/342.htm>

² План мероприятий по обеспечению повышения производительности труда, создания и модернизации высокопроизводительных рабочих мест. – URL: http://www.consultant.ru/document/cons_doc_LAW_165527/

доступных технологий¹. В данном Графике такие меры предусмотрены в отношении интенсивного разведения свиней и сельскохозяйственной птицы.

В соответствии с направлением «Создание условий для профессионального развития работников» Минсельхозом уже разработан и реализуется ряд мер. В частности, в 2015 г. создан Совет по профессиональным квалификациям в агропромышленном комплексе². В плане работы Совета на 2016 г. намечена разработка десяти проектов профстандартов, которые Минсельхоз вынесет на рассмотрение и утверждение Национальным Советом при Президенте России по профессиональным квалификациям.

Современные профстандарты направлены на создание единых прозрачных требований к работникам и будут учитываться образовательными организациями при формировании образовательных программ и стандартов. Такой подход позволит выбирать профессию исходя из установленных требований, а уже работающим гражданам поможет определяться с выбором дополнительного обучения. В настоящее время разработано 20 профстандартов в области сельского хозяйства и 21 профстандарт – в области рыболовства и рыбоводства³.

Заметно повысилось внимание к проблеме производительности труда и со стороны аграрной экономической науки. Однако пока оно не воплотилось в масштабное направление.

Дальнейший материал статьи представляет существенно расширенную версию выступления автора на научно-методическом семинаре, проведенном, как уже говорилось, Аналитическим управлением Аппарата Совета Федерации в июне текущего года.

* * *

Сохраняющаяся низкая производительность труда в сельском хозяйстве России – ахиллесова пята отрасли. По данным Росстата и Всемирного банка, в 2013 г. производительность труда в ней составляла 17 тыс. долл. продукции в среднем на одного занятого, а в США – 635 тыс. долл., т.е. в 6,4 раза больше. Почти на столько же выше производительность труда и в сельском хозяйстве Бразилии. И даже наши соседи имеют здесь более высокие показатели: Белоруссия в 1,7, а Польша – в 2,7 раза. И только Украина с 16 тыс. долл. продукции на занятого в отрасли находится ниже России.

Основная причина – в технико-технологическом отставании, где прогресс был задержан реформами 90-х гг. прошлого столетия.

По расчетам доктора экономических наук А. Н. Захарова, доля пятого технологического уклада в России только за 1990–2005 гг. уменьшилась

¹ Распоряжение Правительства РФ от 31 октября 2014 г. № 2178-р (с изменениями и дополнениями от 29 августа 2015 г.). – URL: <http://www.garant.ru/products/ipo/prime/doc/70685648/>

² В Минсельхозе России прошло первое заседание Совета по профессиональным квалификациям в агропромышленном комплексе. – URL: <http://www.mcx.ru/news/news/show/47901.355.htm>

³ В Минсельхозе России обсудили вопросы разработки отраслевых профессиональных стандартов. – URL: <http://www.mcx.ru/news/news/show/51193.355.htm>

с 6 до 1,2 %, четвертого уклада – с 51 до 39 %, тогда как третьего увеличилась с 37 до 47 %, а реликтовых укладов, базирующихся на энергетике человека и животных, свойственных XIX в. или доисторической эпохе, – с 6 до 12,7 % [3]. Особенно негативными эти изменения были в сельском хозяйстве, в котором за время реформ сильно выросла доля натурального хозяйства малых форм, базирующегося преимущественно на ручном труде.

В отрасли произошло физическое сокращение сельскохозяйственной техники, которое продолжается и ныне. Так, по данным Росстата, к 2014 г. по сравнению с 2000 г. количество тракторов уменьшилось в три, а зерноуборочных комбайнов – в 3,1 раза. В результате даже при сокращении площадей обрабатываемых земельных угодий нагрузка на трактор возросла со 135 га пашни в 2000 г. до 289 га в 2014 г., т.е. увеличилась в 2,1 раза. На столько же увеличилась и нагрузка на зерноуборочный комбайн – со 198 га посевов зерновых до 408 га, или в 2,1 раза. По сравнению с Россией в странах, обладающих высокоразвитым сельским хозяйством, эти показатели намного ниже. К примеру, в Германии нагрузка на один трактор составляет 19 га, в США – 40, в Канаде – 68 га. При этом необходимо иметь в виду более высокий технологический уровень и производительность западной техники.

Не лучшая ситуация и с обеспеченностью производства квалифицированными кадрами. Особенно остро проблема стоит в регионах и у отдельных товаропроизводителей, приступивших к технико-технологической модернизации производства, в особенности на основе высокопроизводительной и компьютеризированной техники западных образцов. Проблему отчасти решают путем использования на такой технике инженеров, которым все же нужна дополнительная подготовка, в особенности по эксплуатации такой техники. Является обычной практикой, когда после строительства высокотехнологического объекта приходится искать отдельных специалистов едва ли не по всей стране. Имеется и опыт использования иностранных специалистов.

В целом же скорого улучшения ситуации здесь ожидать не приходится, поскольку фактически разрушенную систему профтехобразования нужно не просто восстанавливать во всех своих компонентах, а создавать ее на новой основе, начиная с технической обеспеченности учебного процесса, программ и организации обучения и заканчивая привлечением преподавательского состава соответствующего новым требованиям профессионализма. Между тем массовую подготовку таких специалистов еще только предстоит решить.

Справедливости ради следует сказать, что, несмотря на сложности в данных основных факторах производительности труда в сельском хозяйстве, в новом столетии она обнаруживает достаточно устойчивую динамику роста.

По данным Росстата, за период 2005–2014 гг. среднегодовые темпы ее прироста, составляющие 3,6 %, незначительно, но все же превосходят свой аналог в целом по экономике (рис. 1). Однако наличие погодного фактора производства, сильно влияя на объемы получаемой продукции, прежде всего растениеводческой, обуславливает и большую колеблемость показатели производительности труда.

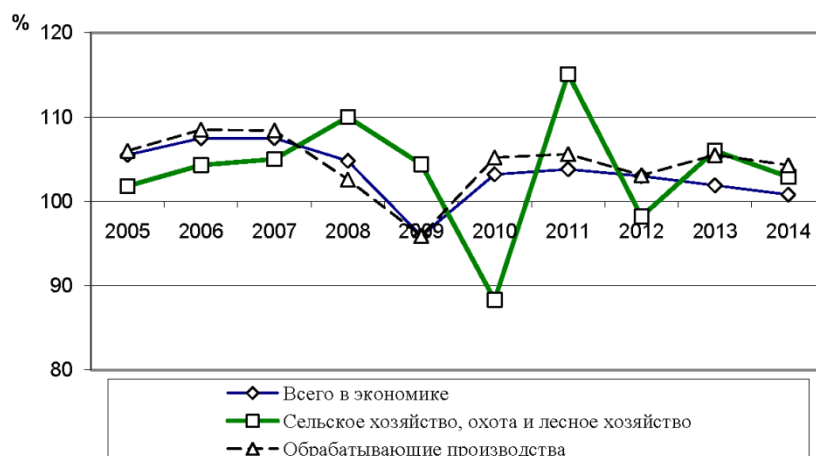


Рис. 1. Темпы роста (снижения) производительности труда в сельском хозяйстве по сравнению с экономикой в целом и обрабатывающими производствами, в процентах к предыдущему году

Примечание. Источник: Российский статистический ежегодник, 2015 г.

Так, за указанный период ее уровень в 2010 г. снизился по сравнению с 2009 г. на 11,7 %, поднявшись на 15,1 % в 2011 г. Между тем по такому виду материального производства, какими является обрабатывающие производства, если не считать снижение производительности труда в последефолтовом 2009 г., во все остальные годы колеблемость его уровня изменялась от 8,5 % прироста в 2006 г. до 2,6 % прироста в 2008 г.

Если иметь в виду, что экономическая теория обуславливает необходимость тесной связи производительности труда с его оплатой (первая должна расти опережающими темпами), то столь значительная колеблемость показателя производительности труда в принципе не может обеспечивать устойчивость динамики оплаты труда, а следовательно, и уровня жизни занятого в сельском хозяйстве населения. Необходим сглаживающий механизм, в основном страхового принципа действия, а также различные формы господдержки. Значение этого особенно велико для малых форм хозяйствования.

Разрушение в сельском хозяйстве крупнотоварного производства, безусловно, отрицательно повлияло на производительность труда в отрасли, прежде всего за счет массового, причем вынужденного исхода работников сельхозорганизаций в так называемые хозяйства населения, в особенности в потребительские. В них нередкость, когда производство ведется на реликтовых технологических укладах. Поэтому наблюдаемый рост производительности труда в сельском хозяйстве, учитывая масштабы производства и темпы ее прироста, обеспечивается в основном за счет сельхозорганизаций и отчасти фермерских хозяйств, о чем свидетельствуют наши расчеты по результатам 2005 г., когда благодаря данным сельхозпереписи 2006 г. стало возможным использовать сопоставимые данные по затратам труда на производство сельскохозяйственной продукции в различных секторах отрасли.

Расчеты свидетельствуют о безусловном лидерстве сельхозорганизаций в уровне производительности труда: фермерские хозяйства они превосходят более чем в два, а хозяйства населения более чем в пять раз (табл. 1).

Таблица 1

Различия в производительности труда
по секторам сельского хозяйства

Показатели	Сельско- хозяйственные организации	Фермерские хозяйства и индивидуальные предприниматели	Хозяйства населения
Валовая сельскохозяйственная продукция, млрд руб. в фактически действующих ценах *	1183,7	209,2	1068,5
Среднегодовая численность работников, занятых в сельхозпроизводстве, тыс. человек **	1945,2	736,0	х
Затраты труда на производство сельскохозяйственной продукции, млн чел.-ч	3804,4	х	18933,9
Приходится валовой сельскохозяйственной продукции на среднегодового работника, тыс. руб.	608,5	284,2	х
<i>в процентах к сельхозорганизациям</i>		46,7	х
– на 1 чел.-ч, руб.	311,1		56,4
<i>в процентах к сельхозорганизациям</i>	100	х	18,1

Примечание. Источники: * Статистический ежегодник России. 2006; ** Итоги Всероссийской сельскохозяйственной переписи 2006 года : в 9 т.; Расчет на основе статистических данных обследований населения по проблемам занятости.

Судя по отдельным данным, ситуация в фермерских хозяйствах за последние годы улучшилась, причем за счет крупных хозяйств, которые по технико-технологической составляющей не уступают большинству сельхозорганизаций, а по организации производства и труда, его мотивации могут даже и превосходить их. Наличие же в семейно-фермерском секторе значительного количества мелких хозяйств, которые мало чем отличаются от основной части хозяйств населения, пока не позволяет фермерству как способу хозяйствования стать вровень с сельхозорганизациями по уровню производительности труда. Между тем, как показывает практика реализации программ по начинающим фермерам, а в особенности по развитию семейных животноводческих ферм, это вполне достижимо и для малых форм хозяйствования.

Особенностью повышения производительности труда в сельскохозяйственных организациях является опережающее снижение численности занятых по сравнению с увеличением производства продукции (рис. 2). По нашим расчетам на основе данных Росстата и Минсельхоза, среднегодовые темпы прироста производительности труда за 2000–2014 гг., составившие 14,4 %, обеспечили 4,7 % прироста продукции и 8,4 % снижения численности работников. Последнее носило буквально обвальный характер – сельхозорганизации потеряли 3,4 млн человек, или почти $\frac{3}{4}$ своего состава кадров.

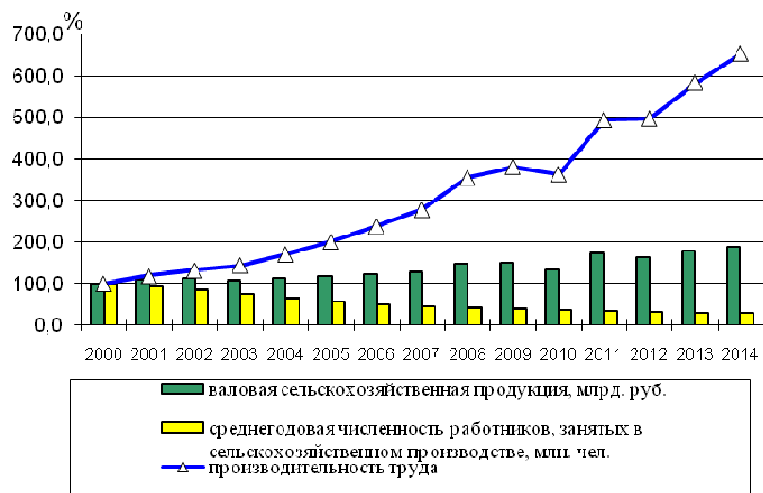


Рис. 2. Динамика производительности труда в сельскохозяйственных организациях России, в процентах к 2000 г.

Примечание. Источники: сводные годовые отчеты сельхозорганизаций Минсельхоза РФ за 2000–2014 гг.; Российский статистический ежегодник за 2015 г.

Это, скорее, плохая модель развития отрасли. Она тормозит решение проблемы продовольственной безопасности страны и воспроизводит целый букет социальных проблем – начиная с воспроизводства на селе высокого уровня безработицы, падения уровня жизни сельского населения и заканчивая излишним давлением на рынки труда в городах.

Если судить по сельхозорганизациям как основному производителю товарной продукции, то не может не настораживать ситуация, когда на протяжении достаточно длительного времени не происходит значительных изменений в факторной среде производительности труда. Наши исследования на основе построения производственной функции на данных хозяйств Ростовской, Ивановской, Ульяновской и Белгородской областей с охватом периода 2003–2013 гг. указывают на сохранение ведущей роли факторов обеспечения оборотными средствами и оплаты труда. Теснота связи обеспеченности оборотными средствами с производительностью труда не опускалась ниже 0,419 (Белгородская область) и достигала величины 0,674 (Ульяновская область). А это говорит о крупных недостатках в кредитовании сельхозорганизаций по пополнению их оборотных фондов (табл. 2).

На втором месте со значительным отрывом от других факторов находится заработная плата. Она остается одной из самых низких в экономике страны – в 2014 г. составляла около 53 % среднероссийского уровня, уступая своему аналогу в обрабатывающей промышленности и в строительстве в 1,7, а в финансовой деятельности в четыре раза. Не потому ли модели очень чутко реагируют на повышение ее показателей?

Некоторые особенности, происходящие в факторной базе производительности труда в последнее время, просматриваются в сельхозорганизациях Белгородской области. С повышением технической оснащенности хозяйств начали значимо сказываться показатели фондовооруженности труда и расширения посевных площадей. В то же время остается негативным влияние

масштаба животноводства (прежде всего через механизм денежной оценки его продукции, которая значительно ниже растениеводческой, приходящейся на единицу труда).

Таблица 2

Регрессионные модели связи базовых элементов рабочего места с производительностью труда в основном производстве сельскохозяйственных организаций

Показатели	Коэффициенты уравнений			
	Области			
	Ростовская	Ивановская	Ульяновская	Белгородская
<i>Производительность труда, тыс. руб. выручки на среднегодового работника (y – пересечение)</i>	1,437	1,564	0,764	0,800
1. Предмет труда, приходится на работника:				
– сельскохозяйственных угодий, га	x	–0,059	x	–
– посевов, га	0,238	x	0,137	0,260
– условных голов скота	–0,022	0,141	–0,069	–0,402
2. Фондовооруженность труда (без продуктивного скота), тыс. руб.	0,026	0,023	0,074	0,135
3. Обеспеченность работников оборотными средствами, тыс. руб.	0,484	0,580	0,678	0,419
4. Среднемесячная начисленная заработная плата, тыс. руб.	0,435	0,335	0,263	0,322
<i>Характеристика уравнений:</i>				
коэффициент Фишера F ;	166,670	86,571	75,755	31,380
коэффициент детерминации R^2 ;	0,590	0,748	0,712	0,865
сумма коэффициентов (положительных) S ;	1,183	1,020	1,083	0,734
число хозяйств N	585	166	160	59

Примечание. Источники: данные годовых отчетов сельскохозяйственных организаций Ростовской, Ивановской, Ульяновской и Белгородской областей.

Что касается влияния производительности труда в отрасли на конкурентоспособность отечественного сельского хозяйства и доходность труда в нем, то, если подходить теоретически, о какой конкурентоспособности можно говорить, так значительно отставая в производительности труда от основных стран-экспортеров сельскохозяйственной продукции. Казалось бы, риторический вопрос, не требующий ответа. Но только не в отношении

экспорта товаров зерновой группы, который продолжает расти. Достигнув в 2014 г. по злакам 30,1 млн т, превысил уровень 2010 г. в 2,2 раза. Причем данная тенденция продолжает развиваться. По данным Минсельхоза, экспорт зерновых с 1 июля 2015 г. по 8 июня 2016 г. вырос на 12,3 %, достигнув 33,04 млн т. Россия вышла на первое место в мире по экспорту пшеницы.

Повысившиеся экспортные возможности сельского хозяйства страны позволили ему превзойти оборонный комплекс по выручаемой массе валюты. Такое стало возможным благодаря росту в последние годы инвестиций в аграрную экономику, расширению различных форм ее государственной поддержки.

Для обеспечения устойчивого развития сельских территорий очень важно, чтобы активизация аграрной политики охватывала и малые формы производства. Эффективность такого направления политики демонстрирует реализация двух программ по поддержке начинающих фермеров и развитию семейных животноводческих ферм. Обе программы очень популярны среди сельского населения. Является обычным, что конкурс на получение гранта по ним составляет 5–6 человек, достигая в регионах 12 претендентов. У таких хозяйств значительно ниже стоимость вводимого скотоместа или другой производственной единицы, меньший срок окупаемости инвестиций и более быстрое наращивание производства продукции. Они обладают значительным потенциалом в поддержании поселенческой системы села, во вводе в оборот выпавших из использования сельскохозяйственных земель. По производительности и доходности труда такие хозяйства вполне конкурентоспособны среди других форм аграрного производства [4].

Возвращаясь к вопросу об экспорте сельскохозяйственной продукции, следует сказать, что, согласно прогнозу Минсельхоза США на 2016–2017 гг., наша страна сохранит лидирующие позиции в мировом экспорте зерна.

Экономически возможность такого обстоятельства в значительной мере объясняется существенно меньшим отставанием нашего сельского хозяйства в технико-технологической обеспеченности именно производства зерновых. Но еще больше на конкурентную способность зерна влияет более низкая оплата труда, по уровню которой, по данным отчета ООН за 2012 г., мы находимся на 37-м месте среди 72 стран мира. Это в целом по экономике. Судя по всему, по сельскому хозяйству – еще ниже.

Поэтому в плане рекомендаций, очевидно, не следует жестко связывать политику повышения доходности труда в сельском хозяйстве, уровень жизни занятых в нем, а также конкурентоспособность отрасли с мерами по повышению в ней производительности труда. Сначала необходимо восполнить потери отрасли в ее технико-технологическом обеспечении, в технической вооруженности труда, которые произошли в ходе аграрной реформы, а также преодолеть диспропорцию, когда падение оплаты труда в отрасли сильно опережало снижение производительности труда. Только после этого можно будет вводить ситуацию в русло действия экономического закона об опережающем росте производительности труда по сравнению с ростом его оплаты.

Между тем отсутствие должной устойчивости в соотношении оплаты и производительности труда в сельском хозяйстве негативно сказывается на определении в нем высокопроизводительных рабочих мест. К ним, согласно

соответствующей методике, разработанной Росстатом, относятся все замещенные рабочие места предприятия (организации), на котором среднемесячная заработная плата работников (для индивидуальных предпринимателей – средняя выручка) равна или превышает установленную величину критерия (пороговое значение) – 10.

Потенциал методики – определять динамику высокопроизводительных рабочих мест в разрезе групп отраслей, объединенных в виды экономической деятельности (ОКВЭД), и осуществлять сравнительный анализ происходящих между ними изменений в количестве и доле высокопроизводительных рабочих мест, что ведет к достаточно серьезным искажениям реального положения в отраслях, которые (а не виртуальная ОКВЭД) по-прежнему остаются субъектами и объектами управления.

Сельское хозяйство, будучи объединенным с охотой и лесным хозяйством, значительно уступает последнему по уровню оплаты труда. По статистической информации за 2014 г. – в 1,3 раза (17,2 тыс. руб. в среднем за месяц против 21,9 тыс. руб. в лесном хозяйстве), что затушевывает истинную ситуацию с «высокопроизводительными» рабочими местами в этой «ОКВЭДовской» группе отраслей.

Данный вопрос решается путем приведения статистического учета в соответствие с реально существующей в стране практикой отраслевого управления, для чего, не отказываясь от адаптированной к международной практике классификации видов экономической деятельности, необходимо выделять входящие в нее отрасли. Но и после этого возможности рассматриваемой Методики будут оставаться весьма ограниченными для получения информации, достаточной для управленческого воздействия на широкий спектр факторов, анализ которых как раз и позволяет определять наиболее значимые направления и резервы повышения производительности труда. А это уже внутриотраслевой уровень разработки информации, при котором должны учитываться определяющие каждое производство виды продукции и существующее в них профессиональное разделение труда. Решение вопроса здесь – также в иной систематизации имеющейся информации о численности занятых и доходности их труда.

Использование показателя доходности труда занятого в экономике человека, как отражающего производительность рабочих мест, уже само по себе таит намного более сложные для решения проблемы, обусловленные усиливающимися диспропорциями в распределении создаваемого продукта в пользу небольших групп участвующих в экономической деятельности людей. Связано это, как отмечается в документах таких авторитетных международных организаций, как МОТ и ООН, с действующей несправедливой моделью глобальной экономики, в которой заложены глубокие и устойчивые дисбалансы, этически неприемлемые и политически несостоятельные¹.

Обострением данной проблемы озабочено и научное сообщество.

¹ Доклад генерального директора МОТ Хуана Сомавия на 100-й юбилейной сессии Международной конференции труда: Новая эра социальной справедливости. – Международное бюро труда. Женева, 2011. – URL: http://www.kalinkom.ru/index.php?option=com_phocadownload&view=category&id=9:&download=262:&Itemid=139;http://news.uzrepost.uz/news_1_r_96832.html

Французский профессор из Гарвардского университета Томас Пикетти в своей работе «Капитал в XXI веке», которую лауреат Нобелевской премии Пол Кругман назвал «великолепным, широкомасштабным исследованием по проблемам неравенства», показал, что в 1980–1990 гг. стал появляться новый экономический феномен: зарплаты и бонусы сотрудников высшего звена крупнейших корпораций и банков достигли невероятных высот. К тому же, по Пикетти, доходы с капитала всегда начинают преобладать над трудовыми доходами по мере того, как идет приближение к вершине иерархии зарплат [5, с. 296–300].

Подобное присуще и нашей экономике. В частности, исследования Института социально-экономических проблем народонаселения РАН показали, что к настоящему времени в России сложился механизм форсированного роста наиболее высоких зарплат. Примерно 50–60 % прироста оплаты труда идет на ее повышение у 20 % наиболее высокооплачиваемых работников. В результате средняя заработная плата 10 % таких работников превышает заработную плату 10 % наименее оплачиваемых работников в 26–28 раз [6].

Вывод из всего сказанного вполне очевиден. С позиции общественной значимости повышения производительности труда необходимо считаться с тем, что использование показателя его доходности при определении высокопроизводительных рабочих мест таит в себе опасность отхода как раз от этого принципа, поскольку в современной экономике, включая и отечественную, и даже наше сельское хозяйство, содержится механизм, который позволяет формироваться доходу от труда, превышающему экономический эквивалент его количества и качества. Такие рабочие места будут «высокопроизводительными» только для занятых на них.

Поэтому перед экономической наукой стоит задача по совершенствованию критериальной основы идентификации высокопроизводительных рабочих мест. Ясно, что как теоретически, так и в плане информационного обеспечения приоритет здесь, безусловно, за показателями доходности труда. Для перехода же на внутриотраслевой уровень отслеживания необходимо обеспечить связь этих показателей с другими параметрами рабочего места, прежде всего технико-технологическими и характером выполняемой работы.

Список литературы

1. **Богдановский, В. А.** Факторы производительности труда в сельском хозяйстве : моногр. / В. А. Богдановский. – М. : ФГНУ «Росинформагротех», 2007. – 207 с.
2. Государственная программа развития сельского хозяйства и регулирования рынков сельскохозяйственной продукции, сырья и продовольствия на 2008–2012 годы. – М. : ФГНУ «Росинформагротех», 2007. – 76 с.
3. **Захаров, А. Н.** О перспективах развития российского АПК / А. Н. Захаров. – URL: <http://www.isras.ru/files/File/Socis/2006-07/zaxarov.pdf>
4. **Богдановский, В. А.** Роль фермерства в сохранении села России / В. А. Богдановский // Экономика сельского хозяйства России. – 2015. – № 8. – С. 57–64.
5. **Пикетти, Томас.** Капитал в XXI веке / Томас Пикетти. – М. : Ад Маргинем Пресс, 2016. – 592 с.
6. Социально-демографическая безопасность России / под ред. В. А. Черешнева, А. И. Татаркина. – Екатеринбург : ИЭ УрО РАН, 2008. – 864 с.

References

1. Bogdanovskiy V. A. *Faktory proizvoditel'nosti truda v sel'skom khozyaystve: monogr.* [Labor productivity factors in the agricultural sector: monograph]. Moscow: FGNU «Rosinformagrotekh», 2007, 207 p.
2. *Gosudarstvennaya programma razvitiya sel'skogo khozyaystva i regulirovaniya rynkov sel'skokhozyaystvennoy produktsii, syr'ya i prodovol'stviya na 2008–2012 gody* [State program of agricultural economy development and regulation of agricultural product, raw material and commodity markets in 2008–2012]. Moscow: FGNU «Roinformagrotekh», 2007, 76 p. 1
3. Zakharov A. N. *O perspektivakh razvitiya rossiyskogo APK* [On development prospects for the Russian agricultural sector]. Available at: <http://www.isras.ru/files/File/Socis/2006-07/zaxarov.pdf>
4. Bogdanovskiy V. A. *Ekonomika sel'skogo khozyaystva Rossii* [Agricultural economy in Russia]. 2015, no. 8, pp. 57–64.
5. Piketti Tomas. *Kapital v XXI veke* [Capital in the XXI century]. Moscow: Ad Marginem Press, 2016, 592 p.
6. *Sotsial'no-demograficheskaya bezopasnost' Rossii* [Social and demographic security in Russia]. Ed. by V. A. Chereshev, A. I. Tatarkin. Ekaterinburg: IE UrO RAN, 2008, 864 p.

Богдановский Владимир Андреевич

кандидат экономических наук, доцент,
заведующий отделом экономики труда,
Всероссийский научно-исследовательский
институт организации производства,
труда и управления в сельском хозяйстве
(Россия, г. Москва, ул. Оренбургская, 15)

E-mail: bogdanovsky@bk.ru

Bogdanovsky Vladimir Andreevich

Candidate of economic sciences, associate
professor, head of sub-department of labor
economy, All-Russian Research Institute
of Production Organization, Labor and
Management in Agricultural Industry
(15 Orenburgskaya street, Moscow, Russia)

УДК 331.101.6:631.1

Богдановский, В. А.

Производительность труда в аграрной экономике России: состояние и тенденции / В. А. Богдановский // Известия высших учебных заведений. Поволжский регион. Общественные науки. – 2016. – № 4 (40). – С. 249–261. DOI: 10.21685/2072-3016-2016-4-25